

# **NYITVA VAN AZ ARANYKAPU? a NÉMET ÉS OSZTRÁK MUNKAPIAC MEGNYITÁSÁNAK VÁRHATÓ GAZDASÁGI HATÁSAI**

IFJ. HONVÁRI JÁNOS

A Kautz Gyula Emlékkonferencián nem sokkal a magyar EU csatlakozás 7. évfordulója után adtam elő. A 7. évforduló a munkaerő szabad migrációja szempontjából kulcsfontosságú. Németország és Ausztria ugyanis a teljes (7 éves) rendelkezésére álló időkeretet kihasználta, hogy a kelet-európai uniós tagállamok munkavállalóinak szabad áramlását korlátozza. Mindeközben a többi régi tagállam sorra nyitotta meg határait. Joggal merül fel a kérdés: mi változik 2011. május 1. után? Változnak a migrációs csatornák? Előzönlük a 8 kelet-közép-európai ország munkavállalói e 2 államot? Kiszorítják a hazai munkavállalókat bizonyos ágazatok munkapiacáról? Leszorítják a béreket? Keletkeznek hiányszakmák Közép-Kelet-Európában?

A migrációval foglalkozó kutatásaim során megtanultam, hogy ebben a kérdésben nagyon bizonytalanok (bár valamilyen furcsa okból kifolyólag mégis rendkívül népszerűek) a jövőre vonatkozó prognosztizációk. Éppen ezért tanulmányomban viszonylag keveset foglalkozom a jövőre vonatkozó becslésekkel, elsősorban a közelmúlt migrációs folyamataiból próbálok meg következtetéseket levonni.

## Migrációs folyamatok Európában

A migráció folyamata rendkívül szerteágazó jelenség, cikkemben és kutatásaimban szinte kizárólagosan a gazdasági indíttatású munkaerő-áramlással foglalkozom. Nem részletezem a menekültáramlások kérdését és nem foglalkozom az országon belüli mobilitás jelenségével sem. Jelen tanulmányomban kizárólag az Európai Unión belüli országok közötti (elsősorban kelet-nyugati irányú) migrációt vizsgálom. A kelet-nyugati vándorlási folyamatokban két specialitásra érdemes felhívni a figyelmet:

- A hidegháború időszakában Európa keleti és nyugati felét gyakorlatilag hermetikusan elzárta egymástól a vasfüggöny, amely szinte teljes egészében megakadályozta a

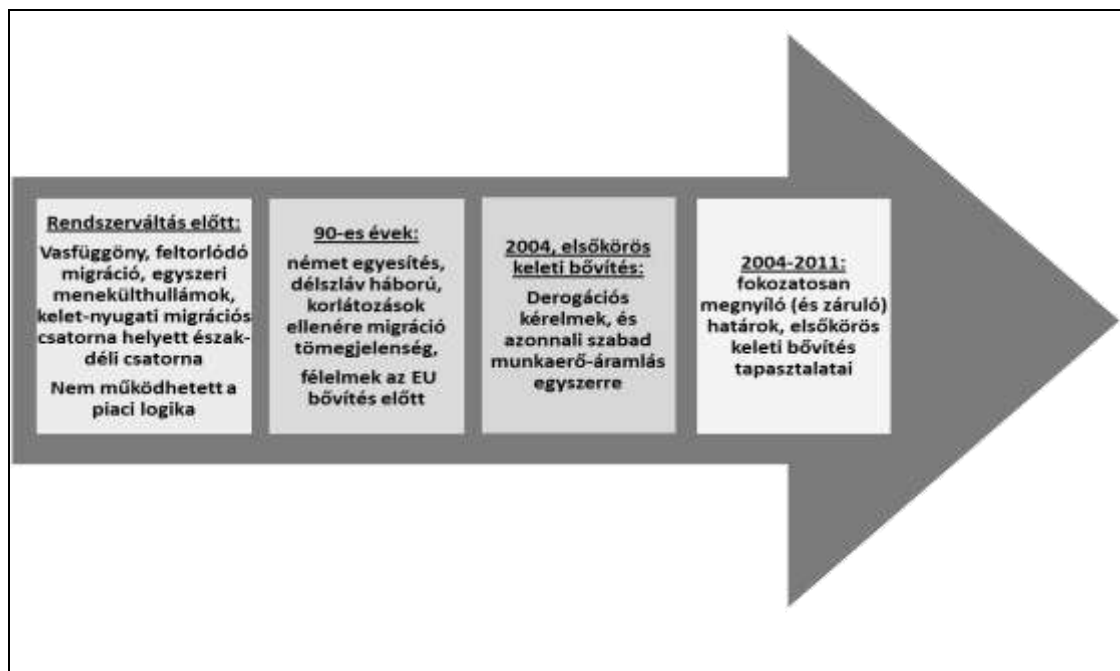
bérkülönbségeken alapuló gazdasági indíttatású nemzetközi mobilitást.<sup>1</sup> Ennek következtében a rendszerváltásokat megelőző évtizedekben komoly potenciális migráció halmozódott fel. Európa kettészakítottságának időszakában a kelet-nyugati vándorlás helyett egy észak-déli irányú migráció volt megfigyelhető.<sup>2</sup>

- Az európai migrációs folyamatok másik fontos sajátossága a személyek szabad áramlása, amely az Európai Unió egyik megkérdőjelezhetetlen alappillére. Az előző bekezdésben jelzett feltorlódott kelet-európai migrációs potenciál, valamint a régi és új tagállamok között megfigyelhető jelentős jövedelmi különbségek azt eredményezték, hogy a 2004-es első körös keleti bővítéskor a 15 régi tagállam három kivételtől eltekintve ezt a fontos alappillért átmeneti derogációs szabályokkal korlátozta.

A kelet-nyugati migrációk főbb folyamatait az 1. ábra foglalja össze.

*1. ábra:*

A vándorlási folyamatok kategorizálása



Forrás: saját ábra

<sup>1</sup> Kivételt jelentettek bizonyos országokban megjelenő politikai események (Magyarország 1956, berlini fal felépítése előtti NDK, Lengyelország 1968, romániai svábok kitelepülése)

<sup>2</sup> Természetesen észak-déli migráció a keleti munkaerő szabad áramlása mellett is lett volna, jelentősége azonban minden bizonnyal kisebb, ahogy valószínűleg az EU-n kívüli bevándorlás is csekélyebb lett volna, ha szabad a kelet-európai munkaerő-áramlás

## A 2004-es bővítés hatásai

2004. május 1-jén 10 új tagállam csatlakozott az európai unióhoz (EU8+2: Csehország, Észtország, Lettország, Lengyelország, Litvánia, Magyarország, Szlovákia, Szlovénia + Ciprus, Málta). Az EU népessége ennek következtében nagyjából 75 millió fővel (kb. 20%-kal) növekedett.<sup>3</sup> Ugyanakkor az EU összesített GDP-je mindösszesen 5%-kal emelkedett (vásárlóerő-paritáson is csak 10%-kal).<sup>4</sup> Ebből a tényből következik, hogy az újonnan csatlakozó országok vásárlóerő-paritáson mért egy főre eső GDP-je (ami általános közgazdasági vélekedés szerint talán a legjobban tükrözi az életszínvonalbeli különbségeket)<sup>5</sup> átlagosan nagyjából fele volt a régi tagállamok hasonló mutatójának. Számos nyugat-európai (elsősorban osztrák és német) kutató publikációja<sup>6</sup> foglalkozott az EU bővítésből adódó migrációs folyamatok nagyságrendjének becslésével és várható gazdasági hatásaival. 2007-ben két újabb tagállammal bővült az akkor 25 tagú Európai Unió (EU2: Bulgária, Románia). A népességnövekedés ez utóbbi esetben 30 millió fő volt (kb. 6,3%),<sup>7</sup> az EU összesített GDP-jének a növekedése vásárlóerő-paritáson pedig mindösszesen 2,5%.<sup>8</sup> A 2004-es bővítéshez képest 2007-ben a népesség növekedésének arányától a korábbi bővítéshez képest nagyobb arányban elmaradó GDP növekedés komoly migrációs potenciált takart. Az előbb említett német és osztrák tanulmányokban is gyakran hivatkoztak Robert J. Barro és Xavier Sala-i Martin vizsgálatára (R.J. Barro – X.S. Martin [1995, 401-410.o.]), mely szerint Európában a vásárlóerő-paritáson számított egy főre eső GDP 10%-os különbsége adott évben 0,05-0,15 százalékos elvándorlást indukál. Kérdés, hogy Közép-Kelet-Európa konvergenciája milyen sebességű lesz. Egy fejletlenebb ország, vagy régió felzárkózása egy fejlettebbhez képest statisztikai értelemben 3 tényezőn múlik:

- 1) mekkora az induló különbség a jövedelmek között (erre az egy főre jutó vásárlóerő-paritáson mért GDP-t szokás alkalmazni)
- 2) Milyen átlagos ütemben növekszik a fejlett ország/régió GDP-je, ill.

---

<sup>3</sup> az Eurostat adatai alapján:

<http://epp.eurostat.ec.europa.eu/tgm/table.do?tab=table&language=en&pcode=tps00001&tableSelection=1&footnotes=yes&labeling=labels&plugin=1> (letöltve, 2011. 06.29.)

<sup>4</sup> az Eurostat adatai és saját számításaim alapján

<sup>5</sup> ezt a vélekedést egyre többen vitatják, magam sem értek vele teljes mértékben egyet

<sup>6</sup> Lásd többek között: Brücker-Boeri (2000), Sinn (2001), Walterskirchen-Dietz (1998), Bauer-Zimmermann (1999), Fassmann-Hintermann (1997), Straubhaar (2001).

<sup>7</sup> Az Eurostat adatai alapján:

<http://epp.eurostat.ec.europa.eu/tgm/table.do?tab=table&language=en&pcode=tps00001&tableSelection=1&footnotes=yes&labeling=labels&plugin=1> (letöltve 2011.06.29)

<sup>8</sup> Az Eurostat adatai és saját számításaim alapján

### 3) Milyen átlagos ütemben növekszik a fejletlen ország/régió GDP-je

A fenti adatok ismeretében az alábbi képlettel számolható ki az utolérési idő:

$$n = \frac{\ln\left(\frac{\text{GDP}}{\text{GDP}^*}\right)}{\ln 1+x - \ln 1+y}, \text{ ahol az alábbi jelöléseket alkalmazzuk:}$$

- GDP: a fejletlen ország vásárlóerő-paritáson mért egy főre eső GDP-jét mutatja.
- GDP\* a fejlett ország vásárlóerő-paritáson mért egy főre jutó GDP-je.
- x és y: a GDP-növekedés ütemét mutatják a fejlett (x), és a fejletlen (y) országban.

A képlet alapján megállapítható, hogy egy dinamikus és tartós átlagos kelet-európai növekedés<sup>9</sup> esetén is évtizedekre lenne szükség a felzárkózáshoz.<sup>10</sup> Természetesen a felzárkózás ideje alatt a migrációs nyomás a jövedelemkülönbség csökkenésével arányosan csökkenne.

Ahogy a következő táblázatok mutatják, e szerint a kalkuláció szerint – még ha csak a Barro és Sala-i Martin által megadott tartomány középértékével (éves szinten 0,1%-os migrációval) számolunk is – a régi tagállamok lakosságának 0,5%-a (kb. 500.000 fő) lenne az éves vándorlás, és még egy fokozatos kelet-európai felzárkózás esetén is min. 4-5 millió fős a migrációs potenciál.<sup>11</sup>

#### 1. táblázat:

A 2004-es bővítés:

	<b>GDP millió PPS</b>	<b>Fő</b>	<b>GDP/fő (PPS)</b>
EU8+2	925 623	74 141 654	12 485
EU15	9 468 757	385 143 750	24 585
EU8+2/EU15 (%)	<b>9,78%</b>	<b>19,25%</b>	<b>50,78%</b>

Forrás: Eurostat + saját számítások

<sup>9</sup> például az átlagosan 2%-os nyugat-európai növekedés dupláját jelentő 4%-os kelet-európai növekedés

<sup>10</sup> Annak elemzésébe most nem mennék bele, hogy milyen esélye van kelet-európának a dinamikus növekedésre jelen gazdasági környezetben...

<sup>11</sup> Az utolérési kelet-európai kísérleteiről lásd még Hayens-Husan (1999).

2. táblázat:

2007-es bővítés:

	<b>GDP millió PPS</b>	<b>Fő</b>	<b>GDP/fő (PPS)</b>
EU8+2	925 623	74 141 654	12 485
EU15	9 468 757	385 143 750	24 585
EU2	300 172	29 244 409	10 264
EU2/EU25 (%)	<b>2,48%</b>	<b>6,27%</b>	<b>39,56%</b>

Forrás: Eurostat + saját számítások

3. táblázat:

A 2010-es állás:

	<b>GDP millió PPS</b>	<b>Fő</b>	<b>GDP/fő (PPS)</b>
EU8+2	925 623	74 141 654	12 485
EU15	9 468 757	385 143 750	24 585
EU2	300 172	29 244 409	10 264
(EU8+2+EU2)/EU15 (%)	<b>14,25%</b>	<b>26,84%</b>	<b>53,08%</b>
EU2/EU25 (%)	<b>2,65%</b>	<b>6,37%</b>	<b>41,59%</b>
(EU8+2)/EU25 (%)	<b>11,30%</b>	<b>19,25%</b>	<b>58,70%</b>
EU2/EU15 (%)	<b>2,95%</b>	<b>7,59%</b>	<b>38,82%</b>

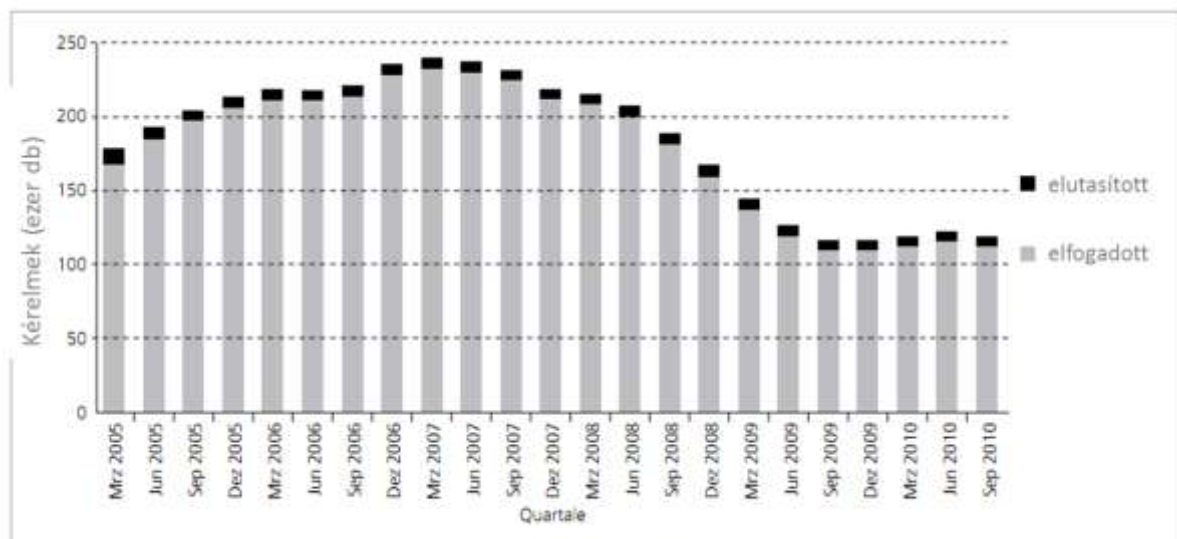
Bár kétségtelen tény, hogy az Európai Unió bővítését követően jelentős kelet-nyugati irányú vándorlás volt megfigyelhető, amely elsősorban azokba az országokba irányult, amelyek nem korlátozták a szabad munkaerő-áramlást, ugyanakkor a kibocsátó országok között is jelentős

(a jövedelemkülönbségekkel csak marginálisan magyarázható) eltérések mutatkoztak. A továbbiakban Nagy-Britannia példáján keresztül megvizsgálom ezeket a különbségeket.

### *A brit „kapunyitás” következményei*

Nagy-Britannia az EU keleti bővítésének percétől kezdve megnyitotta kapuit a kelet-európai munkavállalók előtt. A szabad munkavállalásnak egyetlen feltételt szabtak, a munkavállalónak regisztrálnia kell magát.<sup>12</sup> Elemzésem a regisztráltak számát, ill. annak változását veszi alapul, és minden olyan munkavállalót tartalmaz, aki regisztrálta magát a munkavállalói regisztrációs űrlapokon (ez mindenki számára kötelező, aki Nagy-Britannia területén legalább egy hónapot dolgozni kíván, és nem egyéni vállalkozó). Azok az emberek, akik időközben hazatértek, de nem iratkoztak le a listáról (ez nem kötelező) szintén külföldi munkavállalóként vannak nyilvántartva, emiatt az adatbázis túlbecsüli a ténylegesen Nagy-Britanniában dolgozó, regisztrált kelet-európai munkavállalók számát. Ugyanakkor feltételezhető, hogy számos kelet-európai munkavállaló regisztráció nélkül keres munkát, ezt a hatást nem tudom az elemzés során figyelembe venni. A WRS kérelmek alakulását a 8 kelet-közép-európai országban jól mutatja az alábbi ábra:

2. ábra WRS kérelmek negyedéves alakulása



Forrás: Home Office, Control of Immigration Quarterly Statistical Summer United Kingdom, Q3 2010

Clark-Hardy [2011, 9.p] szerint a legtöbb kelet-európai munkavállaló fiatal (18 -34 év közöttiek aránya 82 %) és azzal a céllal érkezett, hogy legalább heti 16 órát dolgozzon.

<sup>12</sup> Nagy-Britanniában a regisztrációt a WRS-nél (Workers Register Scheme) kellett megtenni

Nagyobb hányaduk férfi (60%), és legtöbbszörük (94%) úgy nyilatkozott, hogy hozzátartozók nélkül érkezett az országba. A legtöbben gyári munkát, kereskedelmi munkát, csomagoló munkát, vendéglátó-ipari munkát, ill. mezőgazdasági munkát végeztek.

#### Vándorlás keletről Nagy-Britanniába

A migráció egyik legérdekesebb, legtanulságosabb adatsora, a kelet-európai munkavállalók országokénti megoszlása. Ezt szemlélteti az alábbi táblázat:

#### 4. táblázat:

	2004*	2005	2006	2007	2008	2009	kumulált bevándorlás a csatlakozás óta	kumulált bevándorlás a 2009-es összlakosság százalékában
Csehország	11007	10570	8185	7510	6530	4315	48117	0,46%
Észtország	2480	2560	1460	965	945	1155	9565	0,71%
Lengyelország	94700	127320	159855	150260	103115	55835	691085	1,81%
Lettország	11560	12960	9380	6285	6980	15880	63045	2,79%
Litvánia	25693	22985	16810	14270	11560	15210	106528	3,18%
Magyarország	4827	6355	6950	8875	10890	8370	46267	0,46%
Szlovákia	17360	22035	21370	22450	18330	8010	109555	2,02%
Szlovénia	213	170	185	190	195	140	1093	0,05%
EU8	156833	194385	216010	203295	152015	104600	1027138	1,41%

Forrás: WRS \*2004: májustól-decemberig meglévő adatok alapján arányosítás egész évre

Ha a csatlakozástól eltelt időt vizsgáljuk, azt látjuk, hogy több mint 1 millió ember (az érintett országok lakosságának 1,41 százaléka, zömében egyedülálló, vagy egyedül érkező fiatal)<sup>13</sup> lépett Nagy-Britannia területére munkavállalási szándékkal. Ezek több mint fele lengyel, ami nem meglepő annak tükrében, hogy a vizsgált 8 új tagállam lakosságának is közel 50%-a Lengyelországban él. Az éves átlagban érkező 200.000 fő körüli munkavállaló azt jelenti, hogy évente kb. a brit összlakosság 0,3 százaléka érkezett Kelet-Európából munkavállalási szándékkal a szigetországba. A csatlakozás óta eltelt időszakban ez összesen kb. a brit lakosság 1,7%-a. Ezt összevetve azzal az adattal, mely szerint Nagy-Britanniában 2005-ben

<sup>13</sup> Lásd: Clark-Hardy [2011, 10.p]

az összes munkavállaló 10%-a volt külföldi születésű, érzékelhető növekedést jelent a kelet-európaiak bevándorlása. Ha a küldő országokat is megvizsgáljuk, megállapíthatjuk, hogy a nyolc országból a csatlakozás óta együttesen 73 milliós összlakosság 1,41 százaléka távozott, természetesen nem egyenlő megoszlásban. Arányaiban Litvániából a legnagyobb az elvándorlás, az összlakosság 3,18 százaléka távozott Nagy-Britanniába a csatlakozástól eltelt időszakban. A legkisebb migráció Szlovéniát jellemzi, az összes lakosság 0,05 százaléka vándorolt el a vizsgált időszakban. Szlovénia után Magyarország és Csehország a második legkisebb migrációval rendelkező ország, az összes lakosság 0,46 százaléka vándorolt Nagy-Britanniába a 2004-es csatlakozástól eltelt időszakban. Jelentős elvándorlással rendelkezik Litvánián kívül még Lettország (2,79%), Szlovákia (2,02%) és Lengyelország (1,81%), míg Magyarország mellett az alacsonyabb elvándorlás jellemzi Észtországot (0,71%). Az 5. táblázat az egyes országok migrációs folyamatainak dinamikáját is megmutatja.

5. táblázat: dinamika a migrációs folyamatokban

	átlagos éves migráció	szórás	tendencia	kumulált migráció 2004-2009	relatív szórás
Csehország	8019	2516	- - - - -	48117	31%
Észtország	1594	741	+ - - - +	9565	46%
Lengyelország	115181	38628	+ + - - -	691085	34%
Lettország	10508	3675	+ - - + +	63045	35%
Litvánia	17755	5445	- - - - +	106528	31%
Magyarország	7711	2128	+ + + + -	46267	28%
Szlovákia	18259	5429	+ - + - -	109555	30%
Szlovénia	182	25	- + + + -	1093	14%
Összesen	171190	41438	+ + - - -	1027138	24%

### *Jövedelmi különbségek*



Ha a vándorlási adatokat összevetjük azzal az általánosan elfogadott elmélettel, mely szerint a munkavállalási célú migrációt elsősorban jövedelemkülönbségek motiválják, érdekes megfigyeléseket tehetünk. Természetesen a jövedelemkülönbségek mérésének számos módja lehet. Ezek közül most a vásárlóerő-paritáson mért egy főre eső GDP-ben meglévő különbségeket vizsgáljuk. Az alábbi táblázat adataiból kiolvasható, hogy az újonnan csatlakozó országok között jelentős jövedelemkülönbségek vannak, de valamennyien jelentősen elmaradnak Nagy-Britannia jövedelemszintjétől.

**6. táblázat: Egy főre jutó GDP vásárlóerő-paritáson. (Nagy Britannia = 100)**

	2004	2005	2006	2007	2008	2009
Csehország	62,9%	64,8%	66,7%	71,6%	73,7%	74,3%
Észtország	46,0%	50,8%	55,0%	60,3%	60,5%	56,6%
Lengyelország	41,1%	41,8%	43,3%	46,6%	49,1%	54,0%
Lettország	37,1%	39,3%	42,5%	48,3%	49,1%	46,0%
Litvánia	41,1%	43,4%	46,7%	50,9%	53,5%	48,7%
Magyarország	50,8%	51,6%	52,5%	53,4%	56,1%	56,6%
Szlovákia	46,0%	49,2%	52,5%	58,6%	63,2%	64,6%
Szlovénia	70,2%	71,3%	73,3%	75,9%	79,8%	77,9%

A GDP-re vonatkozó táblázatot a migrációval összevetve az alábbi következtetésre juthatunk:

A vásárlóerő-paritáson mért egy főre eső GDP eltérései, ill. a Nagy-Britanniába való vándorlási hajlandóság között valóban szoros összefüggés mutatható ki. Azok az országok, melyek magasabb egy főre eső jövedelemmel rendelkeznek, alacsonyabb elvándorlással jellemezhetők. Ugyanakkor a táblázatból kiderül, hogy korántsem csak a jövedelmi különbségek befolyásolják a munkavállalók migrációs döntéseit. Magyarország 2004-2005-ben harmadik, 2006-tól (Szlovákiával holtversenyben) negyedik, 2007-től ötödik az egy főre eső GDP alapján. Hazánk ugyanakkor az összlakossághoz viszonyított kivándorlási rangsorban utolsó előtti, a Nagy-Britanniában munkát vállalók aránya a 2004-2009 közötti időszakra alig több mint a fele az azonos fejlettségű Észtország adatának, és negyede, a fejlettségi rangsorban hol egy kicsit mögötte, hol egy kicsit előtte álló szlovák migrációnak.

Érdekes eredményt kaphatunk, ha a brit statisztikai adatokat összevetjük Barro és Sala-i-Martin általam is többször hivatkozott modelljével (Barro, R., Sala-i-Martin, X., [1995.], melyre számos nyugat-európai - a kelet-nyugati migrációt becslő – tanulmány is hivatkozott. Barro és Martin szerint a vásárlóerő-paritáson mért egy főre eső GDP-ben megmutatkozó 10%-os különbség éves szinten a lakosság 0,05 – 0,15 százalékos elvándorlását eredményezi. Ha összevetjük a modell alkalmazásával nyert adatokat, a tényleges számsorral, akkor azt látjuk, hogy a modell a kelet-európai migráció becslésére nem használható, hiszen számos országnál felülbecsüli a migrációs adatokat.<sup>14</sup> A mellékelt táblázatokban évekre és országokra bontva mutatom be a becslőmodell pontosságát (a zöld cella esetén a Barro és Martin által megadott 0,05 – 0,15 %-os becslési sávba került a tényleges adat, a sárga celláknál ez nem teljesült. A modell az 54 adat alig több mint felénél (30-nál) találta el legalább az intervallumot, és jellemzően túlbecsülte a valós migrációs folyamatot.

7. táblázat

2004						
Ország	becsült alsóhatár (%)	becsült felső határ (%)	tényleges adat (%)*	becsült alsó határ (fő)	becsült felső határ (fő)	tényleges adat (fő)*
Csehország	0,1976%	0,5927%	0,1078%	20176	60528	11007
Észtország	0,2702%	0,8105%	0,1836%	3650	10950	2480
Lengyelország	0,2944%	0,8831%	0,2480%	112416	337248	94700
Lettország	0,3145%	0,9435%	0,4984%	7294	21883	11560
Litvánia	0,2984%	0,8952%	0,7456%	10282	30846	25693
Magyarország	0,2460%	0,7379%	0,0477%	24884	74652	4827
Szlovákia	0,2702%	0,8105%	0,3227%	14535	43604	17360
Szlovénia	0,1694%	0,5081%	0,0107%	3381	10143	213
Összesen	0,1694%	0,5081%	0,2148%	123648	370945	156833

8. táblázat

2005						
Ország	becsült alsóhatár (%)	becsült felső határ (%)	tényleges adat (%)*	becsült alsó határ (fő)	becsült felső határ (fő)	tényleges adat (fő)*
Csehország	0,1935%	0,5806%	0,1034%	19782	59345	10570
Észtország	0,2500%	0,7500%	0,1900%	3369	10106	2560
Lengyelország	0,2944%	0,8831%	0,3335%	112367	337100	127320

<sup>14</sup> A migrációs becslőmodelleknek egy nagyon fontos közös vonása van, a legkritikább esetben pontosak. Bizonytalan ugyanis, hogy mennyire lehet pontosan mérni a migrációs folyamatot. Bizonytalan továbbá, hogy melyik modell írja le legjobban a migrációt.

Lettország	0,3024%	0,9073%	0,5619%	6975	20925	12960
Litvánia	0,2863%	0,8589%	0,6710%	9806	29419	22985
Magyarország	0,2460%	0,7379%	0,0629%	24837	74510	6355
Szlovákia	0,2581%	0,7742%	0,4092%	13896	41689	22035
Szlovénia	0,1613%	0,4839%	0,0085%	3222	9666	170
Összesen	0,1613%	0,4839%	0,2665%	117667	353001	194385

## 9. táblázat

2006						
Ország	becsült alsóhatár (%)	becsült felső határ (%)	tényleges adat (%)*	becsült alsó határ (fő)	becsült felső határ (fő)	tényleges adat (fő)*
Csehország	0,1895%	0,5685%	0,0798%	19427	58282	8185
Észtország	0,2339%	0,7016%	0,1086%	3145	9434	1460
Lengyelország	0,2903%	0,8710%	0,4189%	110779	332336	159855
Lettország	0,2903%	0,8710%	0,4088%	6662	19985	9380
Litvánia	0,2782%	0,8347%	0,4939%	9469	28406	16810
Magyarország	0,2460%	0,7379%	0,0690%	24785	74355	6950
Szlovákia	0,2460%	0,7379%	0,3965%	13256	39767	21370
Szlovénia	0,1492%	0,4476%	0,0092%	2989	8967	185
Összesen	0,1492%	0,4476%	0,2962%	108792	326375	216010

## 10. táblázat

2007						
Ország	becsült alsóhatár (%)	becsült felső határ (%)	tényleges adat (%)*	becsült alsó határ (fő)	becsült felső határ (fő)	tényleges adat (fő)*
Csehország	0,1774%	0,5323%	0,0730%	18251	54754	7510
Észtország	0,2218%	0,6653%	0,0719%	2977	8931	965
Lengyelország	0,2823%	0,8468%	0,3941%	107612	322837	150260
Lettország	0,2742%	0,8226%	0,2755%	6255	18766	6285
Litvánia	0,2621%	0,7863%	0,4216%	8872	26615	14270
Magyarország	0,2500%	0,7500%	0,0882%	25165	75496	8875
Szlovákia	0,2258%	0,6774%	0,4162%	12179	36538	22450
Szlovénia	0,1452%	0,4355%	0,0095%	2918	8755	190
Összesen	0,1452%	0,4355%	0,2789%	105810	317430	203295

## 11. táblázat

2008						
Ország	becsült alsóhatár (%)	becsült felső határ (%)	tényleges adat (%)*	becsült alsó határ (fő)	becsült felső határ (fő)	tényleges adat (fő)*
Csehország	0,1734%	0,5202%	0,0629%	18000	53999	6530

Észtország	0,2258%	0,6774%	0,0705%	3028	9084	945
Lengyelország	0,2742%	0,8226%	0,2705%	104511	313532	103115
Lettország	0,2742%	0,8226%	0,3074%	6227	18680	6980
Litvánia	0,2540%	0,7621%	0,3434%	8552	25655	11560
Magyarország	0,2379%	0,7137%	0,1084%	23898	71695	10890
Szlovákia	0,2097%	0,6290%	0,3394%	11325	33974	18330
Szlovénia	0,1331%	0,3992%	0,0097%	2675	8025	195
Összesen	0,1331%	0,3992%	0,2084%	97046	291138	152015

## 12. táblázat

2009						
Ország	becsült alsóhatár (%)	becsült felső határ (%)	tényleges adat (%)*	becsült alsó határ (fő)	becsült felső határ (fő)	tényleges adat (fő)*
Csehország	0,1694%	0,5081%	0,0412%	17727	53182	4315
Észtország	0,2419%	0,7258%	0,0862%	3243	9729	1155
Lengyelország	0,2540%	0,7621%	0,1464%	96877	290632	55835
Lettország	0,2903%	0,8710%	0,7023%	6565	19695	15880
Litvánia	0,2782%	0,8347%	0,4540%	9320	27961	15210
Magyarország	0,2379%	0,7137%	0,0834%	23864	71592	8370
Szlovákia	0,2056%	0,6169%	0,1480%	11130	33390	8010
Szlovénia	0,1452%	0,4355%	0,0069%	2950	8851	140
Összesen	0,1452%	0,4355%	0,1432%	106012	318036	104600

*Forrás: Eurostat, OECD, saját számítások*

A fenti táblázatokról egyértelműen kiderül, hogy bár a jövedelmkülönbségek és a lakosság arányában mért migrációs folyamatok korrelálnak egymással, azonban a két tényező közötti kapcsolat szorossága korántsem olyan erős, hogy a jövedelmkülönbségeket kizárólagos magyarázó tényezőnek tekinthessük. Csehország, Észtország, Magyarország és Szlovénia esetében a becslő eljárás eredménye minden évben lényegesen nagyobb migrációt prognosztizál, mint ami a valós adatokból következik, Lettország és Litvánia esetében a modell minden évben pontos, a többi ország esetében hol talál, hol nem. A fentiekből egyenesen következik, hogy a jövedelmkülönbségeken túl egyéb tényezők is befolyásolják a vándorlási folyamatokat, amelyeket nem szabad figyelmen kívül hagyni. A szakirodalom számos ilyen tényezőt említ, amelyeket összefoglaló néven push és pull (taszító és szívó) tényezőknek neveztek el.<sup>15</sup>

<sup>15</sup> Erről bővebben lásd a 2. fejezetet!

A becslő eljárásokkal kapcsolatban az az egyik legfőbb probléma, hogy a legtöbb push és pull tényező nem, vagy csak nagyon nehezen és pontatlanul kvantifikálható. Straubhaar [2001] az észak-déli migrációt vizsgálva négy tényezőt vett figyelembe migrációs becslő eljárása során: a vásárlóerő paritáson megmutatkozó jövedelemkülönbségeket, a munkanélküliségben megmutatkozó különbségeket, a már meglévő migrációs állományt és a fővárosok távolságát.

Az adatokra az 1-es egyenletben látható regressziós modellt illesztette. Az  $\left(1 - \frac{y^s}{y^n}\right)$  kifejezés

a déli régió (ez viseli az s indexet) GDP-ben megmutatkozó lemaradását mutatja, az  $\left(\frac{UE^s}{UE^n}\right)$

hányados arra utal, hogy a déli munkanélküliség hány százaléka az északinak,  $MS^n$  pedig az északon élő déliek számát mutatja. Az alsó indexben szereplő t-1 index arra utal, hogy a jövedelemkülönbségeknél, a munkanélküliségnél, és a migrációs állománynál (mivel ezek időben változó tényezők) mindig egy évvel korábbi adatokból következtet a következő évi migrációra. A fővárosok távolsága az időtől független tényező, így itt erre nem volt szükség. A logaritmizálás Straubhaar szerint azért szükséges, mert a migrációs folyamatoknak van egy telítődési pontja és ehhez közeledve egyre csökken a vándorlók száma. Ez az összetett modell a migrációt okozó tényezők lehető legszélesebb körének a figyelembe vételére törekszik, emiatt azonban adat- és számítás igénye is nő, másfelől elképzelhető, hogy a könnyen kvantifikálható földrajzi távolság mellett bizonyos kulturális, nyelvismereti, kapcsolati hálókön alapuló vagy egyéb tényezők a migrációs folyamatokban sokkal nagyobb jelentőséggel bírnak.<sup>16</sup>

$$1) \quad m_n^s = \beta_0 + \beta_1 \cdot \log\left(1 - \frac{y^s}{y^n}\right)_{t-1} + \beta_2 \cdot \log\left(\frac{UE^n}{UE^s}\right)_{t-1} + \beta_3 \cdot \log MS^n_{t-1} + \beta_4 \cdot \log D^{n,s} + \mu_t$$

Straubhaar észak-déli migráció alatt 3 mediterrán uniós tag (Görögország, Portugália, Spanyolország) vándorlási folyamatait értette, attól a ponttól kezdve, hogy a velük szemben alkalmazott 7 éves a szabad munkaerő-áramlást korlátozó derogációs kérelem lejárt (Görögország: 1988, Portugália, Spanyolország: 1993). A 32 adatból álló adatsor eredményeit a 13. táblázat foglalja össze. Az adatok a bruttó (vagyis a hazatérések nélküli) migrációra vonatkoznak, a 3 mediterrán államon kívül Belgiumra, Dániára, Franciaországra, Hollandiára, Luxemburgra, Nagy-Britanniára és Németországra (mint északi államokra) vonatkoznak.

<sup>16</sup> Erre vonatkozóan a 4. tesztben bemutatott kérdőíves felmérés kiértékelése során végeztem tesztek.

13. táblázat:

Függő változó: Bruttó migráció <sup>s,n</sup>		
Megfigyelt adat: 32		
Független változók	koefficiens	t-statisztika
konstans	$\beta_0 = -1,29$	-2,93
$\log(1-(y^s/y^n))_{t-1}$	$\beta_1 = 0,39$	6,62
$\log(UE^n/UE^s)_{t-1}$	$\beta_2 = -0,051$	-2,82
$\log(MS^n)_{t-1}$	$\beta_3 = 0,066$	9,64
$\log(D^{ns})$	$\beta_4 = -0,062$	-1,02
F-statisztika	34,4	
R <sup>2</sup>	0,84	
adj. R <sup>2</sup>	0,81	
Durbin-Watson	2,06	

Forrás: Straubhaar [2001]

Az eredmények alapján Straubhaar megállapította, hogy valamennyi regressziós paraméter szignifikánsan különbözik nullától (vagyis valamennyi figyelembe vett tényező bír magyarázó értékkel), és a paraméterek előjelei megfeleltek a szerző elvárásainak (a nagyobb jövedelemkülönbség nagyobb migrációt eredményeznek, a munkanélküliségi ráta javulása délen, vagy romlása északon csökkenti a migrációt, a migrációs bázis emelkedése északon növeli a migrációt, ill. minél nagyobb a fővárosok távolsága, annál kisebb a migrációs potenciál

A nettó migrációs rátára (vagyis a hazatérőket is figyelembe vevő vándorlási adatokra) vonatkozó becslés eredményét a 14. táblázat foglalja össze:

14. táblázat:

Függő változó: nettó migráció <sup>s,n</sup>		
Megfigyelt adat: 32		
Független változók	koefficiens	t-statisztika
konstans	$\beta_0 = -0,42$	-1,18
$\log(1-(y^s/y^n))_{t-1}$	$\beta_1 = 0,17$	3,55
$\log(UE^n/UE^s)_{t-1}$	$\beta_2 = -0,0016$	-1,11
$\log(MS^n)_{t-1}$	$\beta_3 = 0,023$	4,13
$\log(D^{ns})$	$\beta_4 = -0,043$	-0,88
F-statisztika	7,3	

$R^2$	0,52
adj. $R^2$	0,45
Durbin-Watson	2,04

Straubhaar tanulmányában az észak-déli migrációs folyamatokra illesztett regressziós modell alkalmazásával kísérletet tett a kelet-nyugati migrációs folyamatok előrevetítésére is. Ezt mutatja be a 15. és 16. táblázatok.

15. táblázat

<b>Bruttó migrációs ráta</b>			
<b>A KKE-országok lakosságának százalékában</b>		$1-(y^s/y^n)_{t-1}$	<b>Egyéb változók</b> (ceteris paribus)
		<b>GDP-rés</b>	
(1)	0,19	40%	( $UE^n$ ) <sub>t-1</sub> : 10,5% ( $UE^s$ ) <sub>t-1</sub> : 15% ( $MS^n$ ) <sub>t-1</sub> : 1 000 000 ( $D^{ns}$ ) : 1 500 km
(2)	0,27	50%	
(3)	0,34	60%	
(4)	0,40	70%	

16. táblázat

<b>nettó migrációs ráta</b>			
<b>A KKE-országok lakosságának százalékában</b>		$1-(y^s/y^n)_{t-1}$	<b>Egyéb változók</b> (ceteris paribus)
		<b>GDP-rés</b>	
(1)	0,06	40%	( $UE^n$ ) <sub>t-1</sub> : 10,5% ( $UE^s$ ) <sub>t-1</sub> : 15% ( $MS^n$ ) <sub>t-1</sub> : 1 000 000 ( $D^{ns}$ ) : 1 500 km
(2)	0,10	50%	
(3)	0,13	60%	
(4)	0,15	70%	

Thomas Straubhaar megjegyezte azonban, hogy kísérlete nem prognózis, csupán egy projekció, és nem kíván valószínűséget rendelni eme projekció bekövetkezéséhez. A modell



ugyanis látványos, és logikus, alkalmazásának (és még inkább feltétel nélküli elfogadásának) azonban számos buktatója van:

- 1) Vajon azonos mozgatórugók állnak-e a görög, portugál és spanyol migráció, valamint a kelet-európai vándorlási folyamatok mögött? Az előzőekben igazoltam, hogy még az egyes kelet-európai országok között is jelentős eltérések figyelhetőek meg. Ugyanakkora különbség a munkanélküliségben, a jövedelmekben ugyanakkora mértékű vándorlást indukál-e?
- 2) A két vizsgálat között eltelt több mint egy évtizedben történtek-e olyan változások (globalizáció felerősödése, konjunkturális folyamatok, integráció mélyülése stb.) melyek módosítják az egyes tényezők migrációra gyakorolt hatását?
- 3) A t-próbák szerint az egyes tényezők nem egyenlő mértékben befolyásolják a vándorlási folyamatokat (a jövedelemkülönbségeknek van a legnagyobb magyarázó ereje), sőt a nettó migrációt illetően a munkapiaci folyamatok, ill. a fővárosok távolsága, akár el is hagyható tényezők a modelltől, olyan csekély magyarázó erővel bír. Kérdés, hogy lehetnek-e olyan kvantifikálható tényezők, amelyekkel érdemes lenne kiegészíteni/kicserélni Straubhaar modelljét.
- 4) Kérdés, ezt a kérdést egyébként maga Straubhaar is felteszi, hogy a nagyságrendre vonatkozó prognózison túl (pl. komoly, gazdasági hatással is bíró migráció várható) vajon érdemes e konkrét számokat jövendőlni.

A fenti két példa azt igazolja, hogy meglehetősen komplikált, és számos buktatót rejt, a migráció nagyságrendjének becslése. A 2004-es első körös keleti bővítéstől kezdve azonban lehetőség van egy valós adatokon nyugvó elemzés elvégzésére is: Összevethetővé válnak a kelet-nyugati migrációs folyamatok a különböző régi tagállamokban. Ennek azért van különös jelentősége, mert 3 ország (Írország, Nagy-Britannia, Svédország) már a csatlakozástól (2004. május 1-től) lehetővé tette a szabad munkaerő-áramlást, míg más országok csak később nyitották meg határaikat a kelet-európai munkavállalók előtt. A kapunyitási dátumokat a 17. táblázat foglalja össze.

17. táblázat

Szabad munkaerő-áramlás biztosítása az EU országaiban					
2004-ben csatlakozott országokra vonatkozó			2007-ben csatlakozott országokra vonatkozó		
Dátum	„kapunyító” országok	Megjegyzés	Dátum	„kapunyító” országok	Megjegyzés
2004.05.01.	Írország, Nagy-Britannia, Svédország	Regisztrációs kötelezettséget számos ország előír: pl. Nagy-Britannia: Workers Registration Scheme, Írország Personal Public Service Number.	2007.01.01.	Csehország, Ciprus, Észtország, Finnország, Lettország, Litvánia, Lengyelország, Svédország, Szlovákia, Szlovénia	Nagy-Britannia a 2007-es bővítési tapasztalatok miatt nem nyitotta meg kapuit Románia és Bulgária munkavállalói előtt!
2006.05.01.	Finnország, Görögország, Portugália, Spanyolország				
2006.07.27.	Olaszország				
2007.05.01.	Hollandia				
2007.11.01.	Luxemburg				
2008.07.01.	Franciaország				
2009.05.01.	Belgium, Dánia				
2011.05.01.	Ausztria, Németország				
			2009.05.01.	Dánia	
			Legkésőbb 2014.01.01-ig	Valamennyi tagállam	

Az átmeneti időszakra vonatkozóan az alábbi szabályok voltak érvényben:

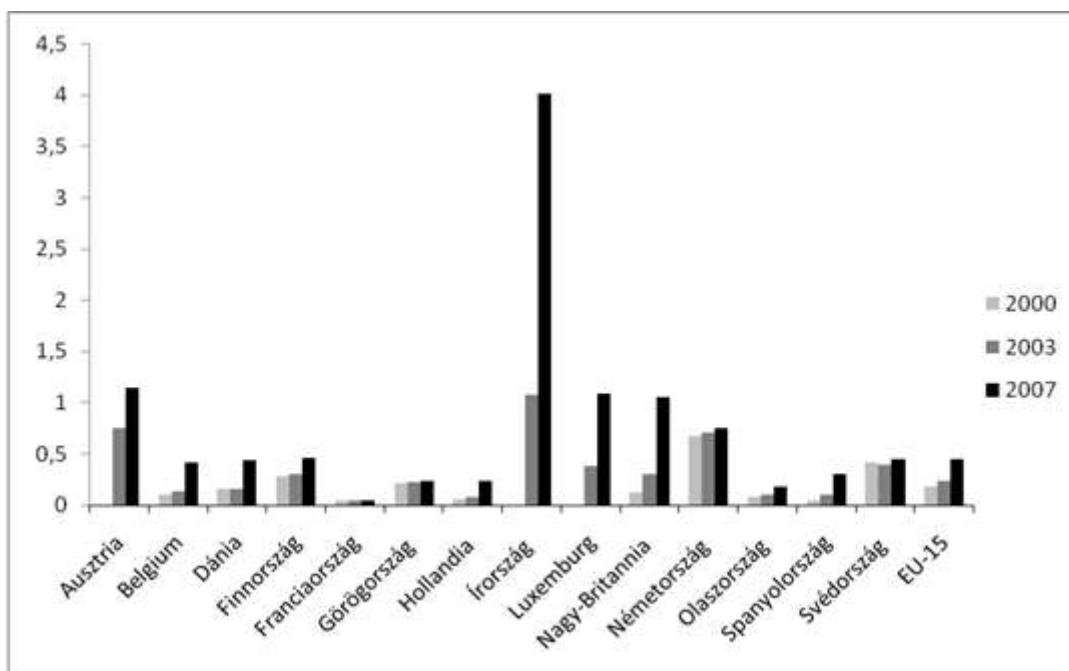
- Az általános utazási szabadságot nem, csak a más országban gyakorolt munkavállalási jogot korlátozhatják. (korlátlan lehetőség feketemunkára)
- Az új tagállamok csatlakozásától számított 2 éven keresztül a régi uniós országok nemzeti joga és szakpolitikája határozza meg az új országokból érkező állampolgárok munkavállalási lehetőségeit, pl. hogy kell-e munkavállalási engedéllyel rendelkezniük. A régi országoknak jogukban áll a munkavállalást további 3 évig korlátozniuk, amennyiben erről az első 2 év letelte előtt értesítik a Bizottságot.
- A korlátozás ezután további 2 évig maradhat érvényben azon országokban, amelyek komoly munkaerő-piaci zavarokkal küzdenek, ha a kérdéses országok erről a Bizottságot is értesítik. A csatlakozástól számított 7 év elteltével valamennyi korlátozást meg kell szüntetni.
- A korlátozást bevezető tagállami szabályok hatálya alá eső munkavállalók számára elsőbbséget kell biztosítani a nem uniós országok munkavállalóival szemben. (vö.: Románok Spanyolországban, Olaszországban, Nagy-Britanniában stb.)

- A valamely uniós tagállamban jogszerűen foglalkoztatott külföldi munkavállalókat a fogadó ország munkavállalóival megegyező bánásmód illeti meg.
- Egy adott tagállam ugyanolyan korlátozást léptethet életbe egy másik tagállam állampolgáraival szemben, mint amelyet ez utóbbi alkalmaz az ő állampolgáraival szemben.

A fentiekből adódóan az elmúlt években egyre több ország vélte úgy, hogy szabaddá teszi a munkaerő-áramlást a kelet-európai országok irányába. A 2004-es csatlakozókkal szemben két ország tartotta fenn a maximálisan lehetséges 7 évig a korlátozásokat: Németország és Ausztria. Ugyanakkor, mint a derogációs szabályozásból is kiderül, a tagállamok között a korlátozások ideje alatt sem lehetséges az utazás és letelepedés szabadságának akadályozása. Szabad volt továbbá a szolgáltatások áramlása és a tőke áramlása is. Többek között ezzel is magyarázható, hogy bár a legtöbb állam (többek között a 2004-es tapasztalatokat is figyelembe véve) korlátozásokat tart fent a 2007-ben csatlakozott Romániával és Bulgáriával szemben, e két ország mégis népességarányosan a legnagyobb migrációs államok közé sorolható.

Az alábbi ábra a 2004-es bővítést követő migrációs adatainak egy fontos szegmensét mutatja: milyen arányban jelentek meg az egyes nyugat-európai országokban a 2004-ben csatlakozott keleti országok (EU8) állampolgárai.

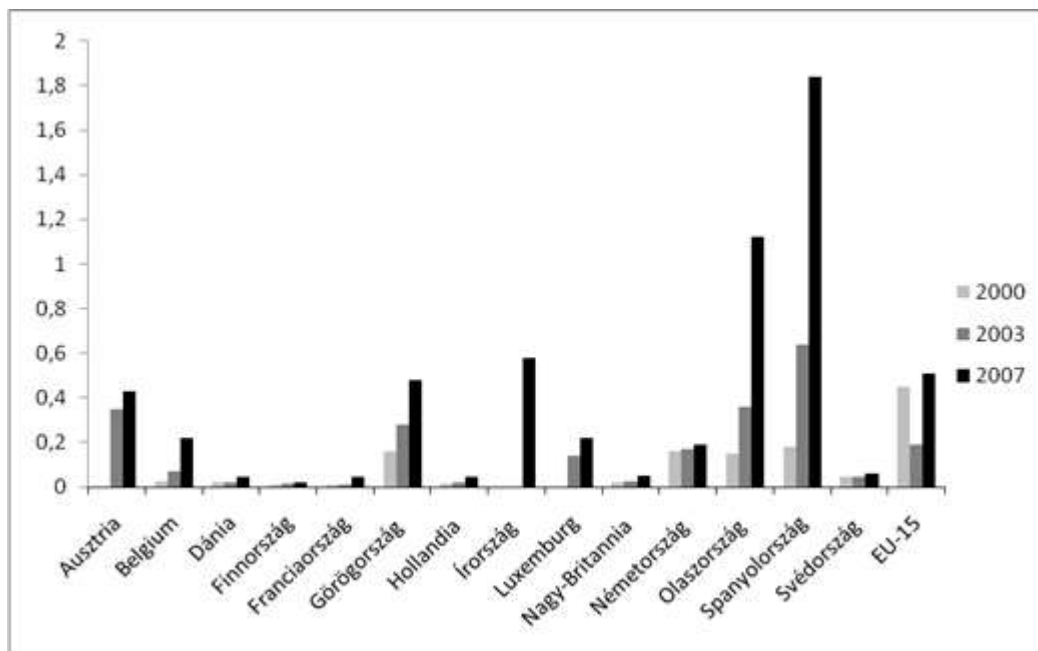
3. ábra: EU8 országok állampolgárainak aránya az EU15 országokban (%)



A 3. ábra alapján megállapítható, hogy a 8 kelet-közép-európai országból (EU8) a 2004-es bővítést követően emelkedett a régi tagállamokba vándorlók aránya. Az ábra a felsorolt régi tagállamok összlakosságának százalékában adja meg az új tagállamokból érkezők arányát (nem tesz különbséget az új tagállamok között), és jól látszik, hogy a 2007-es adatokat tükröző legutolsó (sötét) oszlop minden ország esetében magasabb, mint az előző értékek. A vándorlás dinamikáját tekintve kiemelkedik Írország, Nagy-Britannia, Belgium és Luxemburg, tehát a „kapunyitó” országok, ill. a legfőbb EU-s intézményeknek otthont adó országok. Az összlakosság 1%-át jelentősen csak Írországban haladta meg az EU8-ból érkezők aránya, itt közel 4%. Írország ebben az időszakban az EU legdinamikusabban fejlődő országai közé tartozott, magas bérszínvonalal, angol nyelvű munkakörnyezettel.

A 4. ábra a 2007-ben csatlakozó két tagállamból (EU2), vagyis Bulgáriából és Romániából elvándorlók arányát mutatja a felsorolt régi EU-tagállamok összlakosságának arányában.

4. ábra:

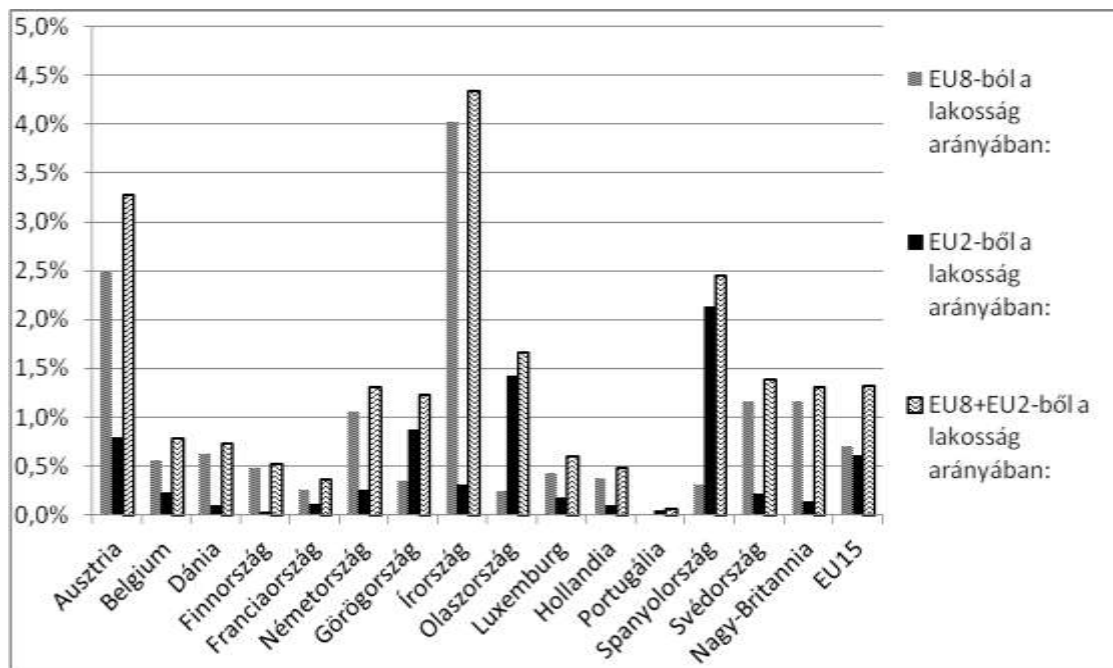


Az előző ábrához hasonlóan itt is jól megfigyelhető a migránsok arányának dinamikus növekedése a vizsgált időszakban. Eltérően az előző ábrától azonban itt mindenképpen fontos felhívni a figyelmet arra, hogy ez a két ország a vizsgált időszakban még nem volt tagja az Európai Uniónak, mégis egyre többen vándoroltak el Bulgáriából és Romániából. Még egy fontos különbség megfigyelhető a két régió között. Bulgária és Románia állampolgárainak más országok voltak az elsődleges célállomásai: Spanyolország, Olaszország és Görögország.

Tehát nem a leggazdagabb országok és a legmagasabb keresetek motiválták őket, hanem földrajzi (Görögország és Bulgária között), kulturális, nyelvi vagy egyéb tényezők. Csak Spanyolországban az összlakosság közel 2%-a (ez 800.000 fő) érkezett e két országból (elsősorban Romániából), de az Olaszországi 1% feletti arány is 600.000 főt jelent.

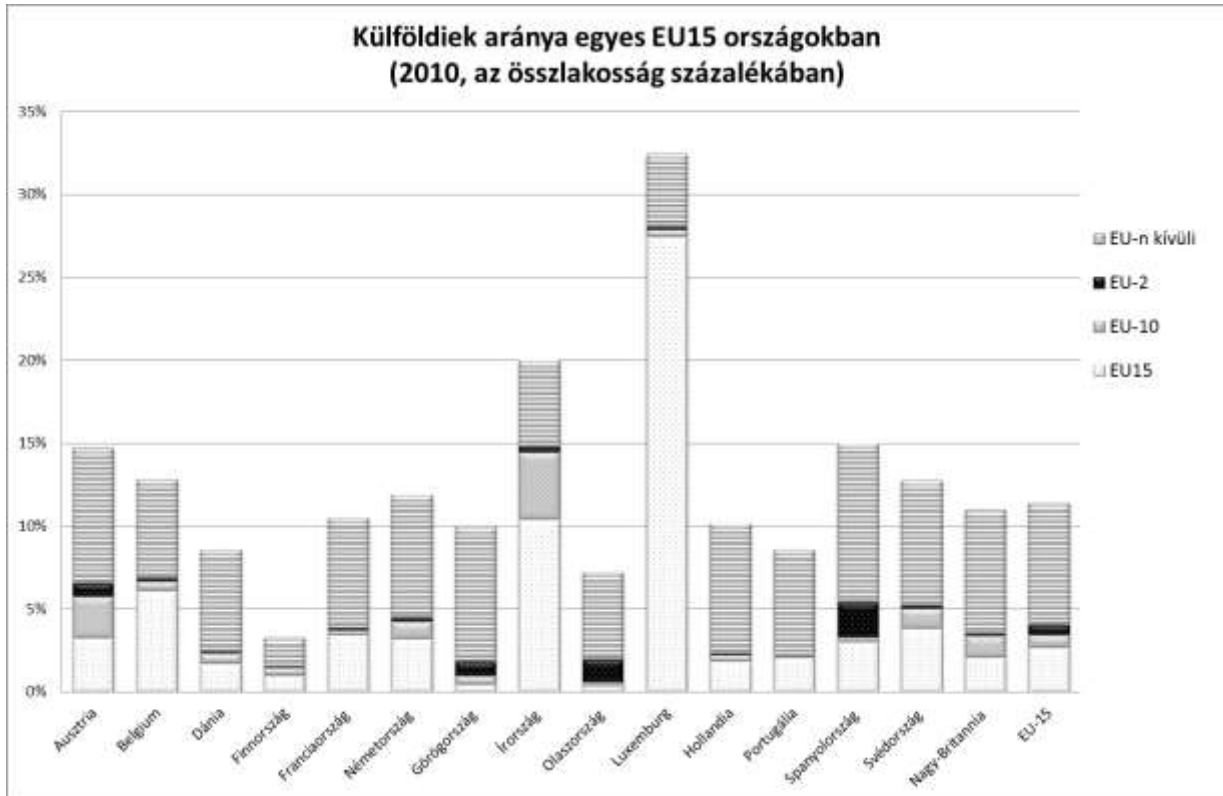
Ha megnézzük a legfrissebb elérhető adatbázist, akkor azt látjuk, hogy az egyes nyugat-európai országokban folyamatosan növekedett a kelet-európaiak aránya. A Világbank (2011) adatait az 5. ábra szemlélteti:

5. ábra: EU8, EU2, EU8+2 lakosok arányai az EU 15 országokban (%)



Érdeemes összevetni a kelet-európai migrációs folyamatokat a többi térség vándorlási folyamataival. Az alábbi ábra azt mutatja, hogyan alakult az egyes nyugat-európai országokban a külföldiek aránya, és milyen különbségek mutatkoznak a nyugat-európai célországokban a migrációs forrásrégiók esetében:

6. ábra: Külföldiek aránya az EU15 országokban (%)



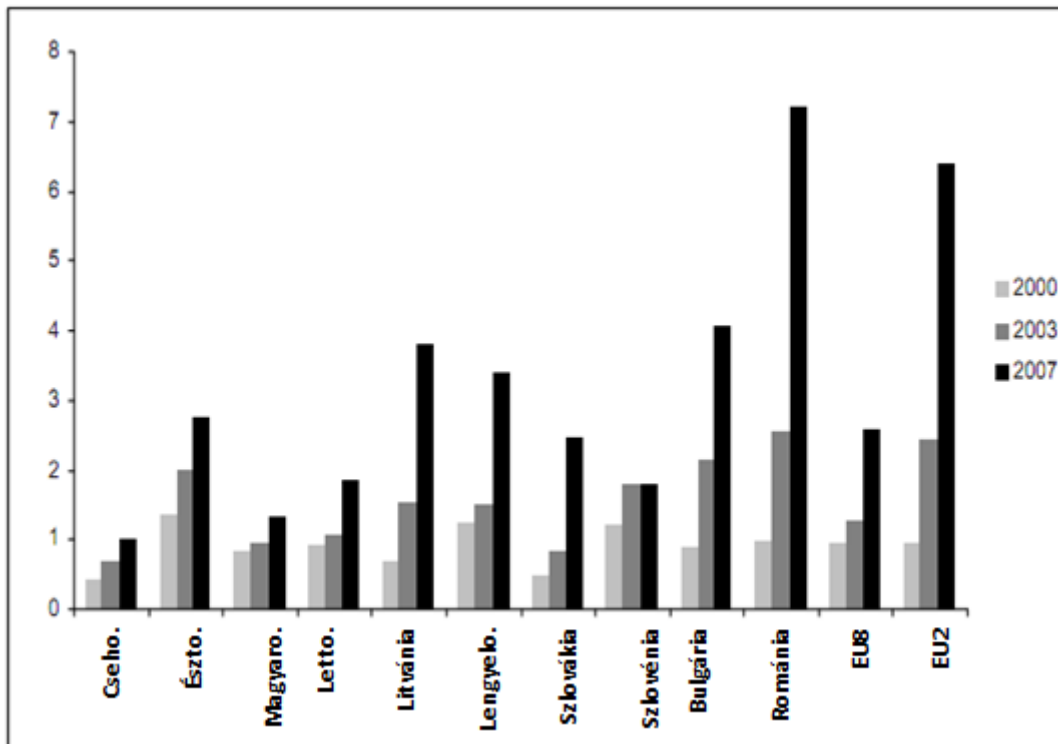
Forrás: A Világbank (2011) tanulmánya alapján, saját számítás

A 6. ábra alapján több fontos megállapítás is tehető:

- Az EU régi tagállamaiban jelentős a külföldi állampolgárok aránya 1 kivételtől eltekintve (Finnország) mindenhol a hazai lakosság 5%-a felett van ez az érték, számos ország esetében pedig a 10%-ot is meghaladja.
- A külföldiek aránya esetében elsősorban nem a kelet-európai bevándorlók száma a meghatározó, minden tagállamban (és így természetesen az unió átlagában is) nagyobb a régi tagállamokból érkezők, és a 27 tagú EU-n kívülről érkezők aránya, mint a kelet-európaiaké.

A 7. ábrán a 10 közép-kelet-európai ország a régi tagállamokba vándorlóinak nagyságrendje olvasható ki, országonkénti bontásban, a hazai összlakosság százalékában.

7. ábra:



Az ábra alapján megállapítható, hogy jelentős különbség van a kelet-európai országok között a migránsok nagyságrendjében. Lakosságarányosan a legnagyobb küldő országok: Románia, Bulgária, Litvánia, Lengyelország, lakosságarányosan legkisebb elvándorlással pedig Csehország, Magyarország, Lettország és Szlovénia rendelkezett. Fontos megjegyezni, hogy az adatok állományt jelölnek, ugyanakkor a vándorlási folyamatok dinamikája is nyomon követhető. Ebből, és még inkább a frissebb adatokból<sup>17</sup> az figyelhető meg, hogy a magyarországi vándorlási folyamatok az elmúlt években felerősödtek.

<sup>17</sup> A legfrissebb elérhető adatbázis a Világbank (2011) adatbázisa.

A fenti ábrák legfontosabb adatainak kiemelése után érdemes lehet néhány fontos következtetést és azok gyakorlati jelentőségét kiemelni:

- 1) A kelet-nyugat irányú migráció a legtöbb régi EU-tagállamban érzékelhető, gazdasági jelentőséggel bíró esemény, ugyanakkor a külföldi állampolgárok arányában nem a kelet-európai munkavállalók száma a legnagyobb, a legtöbb országban az EU-n kívüliek, és a régi tagállamokból érkezők is megelőzik őket nagyságrendben.
- 2) Nagyon komoly különbségek mutatkoznak a célállomások között. Megállapítható, hogy lakosságárányát tekintve Írország volt a legvonzóbb bevándorlási ország. Ez röviden azt jelenti, hogy az ír gazdaságot érintette legerőteljesebben a kelet európai migráció. Fontos megjegyezni azonban, hogy ha a célállomásokat nem lakosságárányosan, hanem abszolút számokban vizsgáljuk, akkor teljesen más sorrend adódik. Logikus, hogy ha a bevándorlók száma a nyolcvanmilliós Németország lakosságának fél százalékát teszi ki (kb. 400.000 fő), akkor ez abszolút számban nagyobb, mint a négymilliós Írország lakosságának 4 százaléka (kb. 160.000 fő). Ha az abszolút értékeket és nem az arányokat nézzük, akkor a legnagyobb befogadó országok Nagy-Britannia és Németország.
- 3) Komoly különbség mutatkozik az EU8-as és EU2-es csoportba foglalt országok migrációja között: A főbb célállomások (az abszolút számokat és nem a lakosságárányt tekintve): Nagy-Britannia, Németország és Írország az EU8-ak, ill. Spanyolország és Olaszország az EU2-ek számára.
- 4) Komoly eltérések mutatkoznak azonban a küldő országok között is. Ha az ország csoportokat nézzük, megállapítható, hogy más a célállomás az EU8-ak, és más az EU2-ek számára. A migrációs hajlandóságban is komoly különbségek mutatkoznak, a 2007-ben csatlakozott összesen 30 milliós Bulgáriából és Romániából, nagyságrendileg ugyanannyian élnek és dolgoznak külföldön, mint a 75 milliós lakossággal bíró 8 másik országból. 2007-es adatok szerint, ez mindkét országcsoportban kb. az EU-15-ök lakosságának 0,5 százaléka (összesen tehát a régi tagállamok lakosságának 1%-a Kelet-Európából érkezett), ami 1,3-1,3 millió fő, tehát összesen kb. 2,5 millió. Ha nagyságrendileg vizsgáljuk, a legfontosabb küldő országok: Románia, Lengyelország és Bulgária, ha lakosságárányosan nézzük, akkor a Románia, Bulgária, Litvánia és Lengyelország a legjelentősebb elvándorlási országok. Tehát ha azt vizsgáljuk, honnan érkezik a legtöbb bevándorló a régi tagállamokba,



akkor az abszolút számok érdekesek, ha pedig az érdekel minket, melyik küldő országban jelenti a legkomolyabb kihívást az elvándorlás, akkor a lakosságárányos rangsor a mérvadó.

Felmerül a kérdés, hogy mi változik 2011. május 1-től? Ettől a naptól kezdve valamennyi 2004-ben csatlakozott kelet-európai ország számára megnyíltak a határok, miután Ausztria és Németország is megnyitotta határait. Joggal várható tehát, hogy a kelet-nyugati migráció iránya módosulni fog. Nagy-Britannia és főleg Írország jelentősége minden bizonnyal csökken majd, míg Ausztria és Németország egyre fontosabb célállomás lehet majd bizonyos kelet-európai országok (elsősorban Csehország, Lengyelország, Magyarország és Szlovákia számára). A földrajzi és kulturális közelség, a magas arányú német nyelvtudás a küldő országokban és a továbbra is meglévő jelentős jövedelmi különbségek, ösztönözhetik majd a keleti munkavállalókat, hogy a német nyelvterület irányába vándoroljanak. Ugyanakkor nem szabad figyelmen kívül hagyni két további tényezőt:

2011. közepén egyre inkább elnyúló recesszióra számítanak az elemzők. Nem lehet pontosan megmondani, hogy ez meddig tart, és milyen mértékű lesz, de valószínű, hogy Európát különösen kellemetlenül érinti majd a világgazdaság lassulása. Az EU országait eltérő mértékben érinti a gazdasági válság (az eddig különösen erős gazdasági fejlődést mutató, és a kelet-európaiak számára legvonzóbb célországnak tűnő Írország például elnyúló recesszióra számíthat), de biztos, hogy teljesen függetleníteni egyik ország sem tudja magát ettől a folyamattól.

Bauer-Zimmermann (1999): Bauer, Thomas. - Zimmermann, Klaus F.: Assessment of possible migration pressure and labour market impact following EU enlargement to Central and Eastern Europe, in: IZA Report no.3, Bonn, 1999.

Brücker-Boeri (2000):

Fassmann-Hintermann (1997): Fassmann, Heinz-Münz, Rainer: A keleti nyitás következménye: munkaerő-vándorlás Kelet-Európából Nyugat-Európába. Külgazdaság, 41. évf. 10. sz.

Hayens, M. - Husan, R.: Közép- és Kelet-Európa utolérési kísérletei. Eszmélet 44.sz. (54-83.p). 1999.

R.J. Barro – X.S. Martin [1995, 401-410.o.]: Robert J. Barro and Xavier Sala-I-Martin: Economic Growth, New York, 1995.

Sinn (2001): Hans Werner Sinn: EU-Erweiterung und Arbeitskräftemigration. Wege zu einer schrittweisen Annäherung des Arbeitsmarktes, Ifo-Beiträge zur Wirtschaftsforschung, München, 2001.

Straubhaar (2001): Thomas Straubhaar, Ost-West Migrationspotential wie gross ist es? HWWA Discussion Paper, Hamburg 2001.

Thomas Straubhaar: Migration im 21. Jahrhundert. Von der Bedrohung zur Rettung sozialer Marktwirtschaften? 2002, 128 p. 9. o.

Világbank 2011: Migration and Remittances Fact

Walterskirchen-Dietz (1998) Walterskirchen, E. - Dietz, E. R. [1998]: Auswirkungen der EU-Osterweiterung auf den österreichischen Arbeitsmarkt, Österreichisches Institut für Wirtschaftsforschung, Wien.